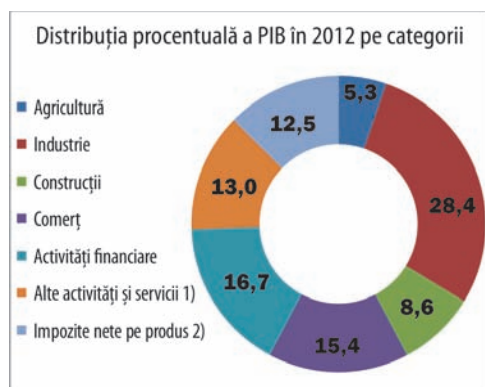


## IBC Focus

### 1,2 procente mai puțin în 2013 din partea construcțiilor pentru PIB

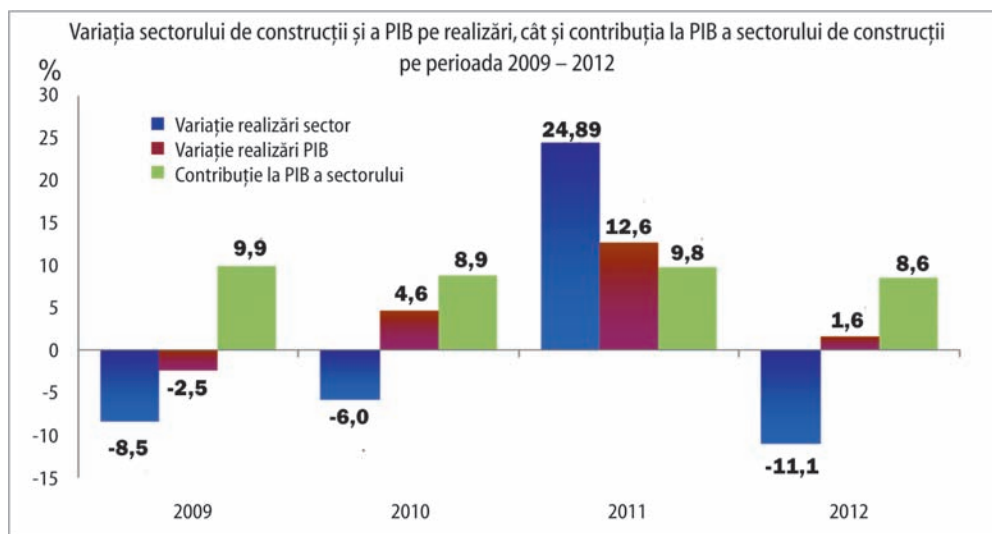
#### Produsul intern brut al României (PIB)

estimat pentru anul 2012 a fost de aproximativ 590 miliarde lei prețuri curente, în creștere – în termeni reali – cu 0,7% față de anul 2011, potrivit Institutului Național de Statistică (INS). Chiar dacă această creștere este nesemnificativă în termeni procentuali, sectorul construcțiilor nu s-a bucurat de același apetit. Din contră, acesta a pierdut 1,2 puncte procentuale la contribuția formării PIB, față de anul precedent și 11% față de valoarea propriu-zisă. Într-o analiză anterioară realizată de IBC Focus, observăm că 9,8% din PIB din 2011 a fost generat de ramura construcțiilor cu realizări de 56,74 miliarde lei prețuri curente. Realizările din 2012 au scăzut cu peste 11%, ajungând la 50,45 miliarde lei prețuri curente, punctând o pondere de 8,6% în alcătuirea Produsului Intern Brut al României. 0,1 puncte procentuale din avansul PIB a fost generat de domeniul tranzacțiilor imobiliare, în vreme ce sectorul construcțiilor nu a avut nicio contribuție la creșterea economiei naționale.



#### Construcțiile, rămase fără „vitamine”

Pentru a avea creșteri spectaculoase în 2013 față de 2012, trebuie să asistăm la punerea în scenă a unor programe de stimulare a economiei și stimulare a angajărilor. Din păcate, această creștere a PIB nu a stimulat și sectorul construcțiilor. Realitățile din piață arată lipsa proiectelor, a lucrărilor și a lichidităților, iar una dintre principalele probleme cu care sectorul rezidențial se confruntă este lipsa unor semnale guvernamentale de stimulare a consumului și implicit a producției. Pentru producătorii locali de materiale de construcții, piața din România nu reprezintă un sprijin de încredere, în condițiile în care ponderea ducerii la final a proiectelor prin programe de stat e încă foarte mică, datorită demersurilor greoaie, iar proiectele private nu oferă o garanție pe termen lung. Producătorii autohtoni se bazează pe exporturi, iar dacă privim cifrele în materie de export pentru



România, 2013 pare a fi cel mai bun an din ultimii 20 la acest capitol.

Mai multe informații despre cifrele înregistrate anul acesta și anul trecut în domeniul construcțiilor la nivel național puteți afla din ediția de anul acesta a Top 100 Antreprenori Generali, material realizat de IBC Focus.

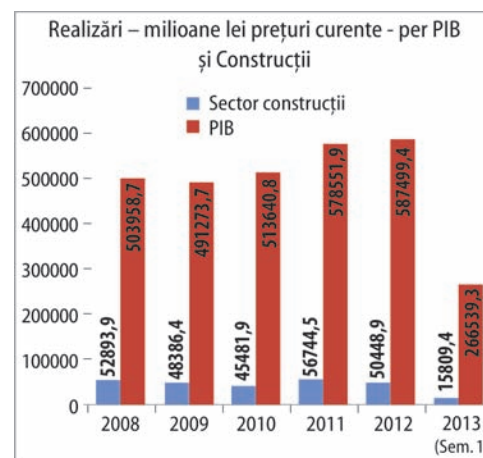
#### 2013 donează 2% pentru buget

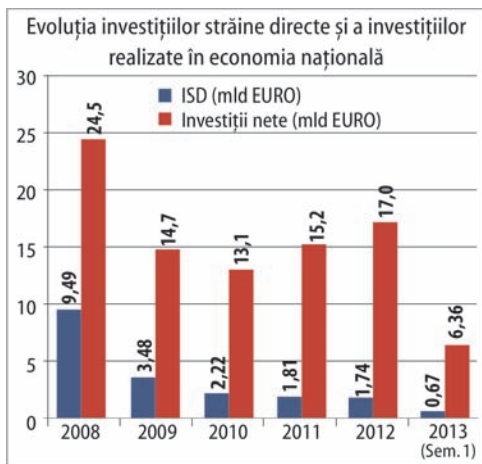
PIB în trimestrul al doilea al anului 2013 a fost, în termeni reali, mai mare cu 0,5% comparativ cu trimestrul întâi al 2013 (date ajustate sezonier), potrivit comunicatului INS. Față de același trimestru din anul 2012, PIB a înregistrat o creștere cu 1,5% pe seria brută și cu 1,4% pe seria ajustată sezonier. În semestrul întâi al 2013, PIB a crescut, comparativ cu semestrul întâi al 2012, cu 1,8%, atât pe serie brută cât și pe serie ajustată sezonier. Ca serie brută, PIB estimat pentru semestrul I 2013 a fost de 266 miliarde lei prețuri curente, în creștere – în termeni reali – cu 1,8% față de semestrul întâi al 2012. Evoluția PIB față de același trimestru din anul anterior, serie brută, ne arată o nouă serie pozitivă de creșteri, după întreruperea din trimestrul al treilea al anului 2012. Chiar dacă evoluțiile nu pot fi comparate cu cele din perioada 2007 – 2008, situația din prezent propagă optimism în economia țării. Valorile realizate până în prezent ne arată că economia țării se află după șase luni la 45% din cifrele înregistrate în urmă cu un an, în timp ce sectorul construcțiilor doar la 31% din ce era realizat până la mijlocul anului în 2012, în condițiile în care dinamica favorabilă din semestrul întâi din 2012 a fost alterată de evoluția negativă din partea a doua a anului.

Alt indicator de urmărit, investițiile străine directe (ISD) atrase de România au scăzut în 2012 pentru al

patrulea an la rând, la 1,7 miliarde euro, potrivit datelor publicate de Banca Națională a României. Suma este în scădere față de cea atrasă în 2011, respectiv de 1,8 miliarde de euro. Investițiile străine atrase de România se află pe un trend descrescător începând cu finele anului 2008, în 2011 atingând un minim al ultimilor nouă ani, fiind sub cota înregistrată în 2003, de 1,91 miliarde de euro.

Din păcate, în ultimii ani investițiile străine directe din România au fost orientate către sectorul financiar (bănci și asigurări) și mai puțin în producția propriu-zisă, ceea ce a dus la o influență mai puțin consistentă asupra creșterii economice. Repartizarea soldului ISD din 2011 ne arată că ramura de construcții și tranzacții imobiliare a ocupat doar 10,7% din totalul soldului ISD. Cifrele nu arată bine nici pentru prima parte din 2013. Investițiile directe ale nerezidenților în România au totalizat 666 milioane euro (față de 826 milioane euro în perioada ianuarie - iunie 2012). Chiar

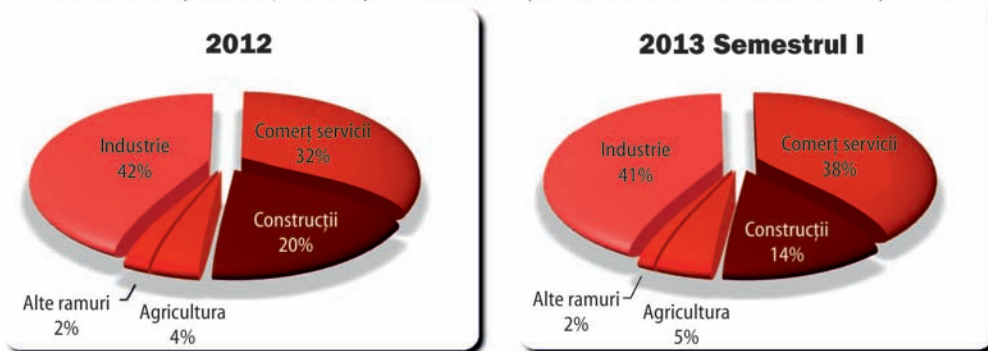




și cu aceste date, autoritățile se declară optimiste și spun că investițiile străine ar putea ajunge la două miliarde euro, asta datorită în cea mai mare parte forței de muncă bine calificată, fondurilor europene și stabilității economice. Nivelul de absorbție al fondurilor europene pe programul 2007 – 2013 ar urma să crească în acest context până la 50%, ceea ce ar însemna aproximativ nouă - zece miliarde euro pentru acest an.

Pe de altă parte, investițiile realizate în economia națională au crescut începând cu 2011, după ce atât în 2009, cât și în 2010, acestea au marcat scăderi constante și au ajuns acum la cel mai ridicat nivel din ultimii patru ani, peste 75 miliarde lei prețuri curente

Structura investițiilor nete pe activități ale economiei naționale, în semestrul întâi al anului 2013 și în 2012



(aproximativ 17 miliarde euro). Așadar, în timp ce investițiile străine directe scad, investițiile realizate în economia României cresc.

Investițiile concretizate în lucrări de construcții noi, în anul 2012, au însumat aproximativ 36 mii milioane lei, reprezentând 47,5% din total, față de 49,5% în anul 2011. Investițiile în utilaje și mijloace de transport au însumat peste 32 miliarde lei, reprezentând 43,4% din total, față de 40,8% în anul 2011, iar structura investițiilor pe activități ale economiei naționale în 2012, ne arată că sectorul de construcții a reprezentat 19,5% din total.

În primul semestru din 2013, investițiile concretizate în lucrări de construcții noi, au însumat peste 12 miliarde lei, reprezentând 43,1% din total, față de 52,0% în semestrul întâi al 2012. Investițiile în utilaje și mijloace de transport au însumat peste 13 miliarde

lei, reprezentând 48,3% din total, față de 40,2% în semestrul întâi al 2012, iar structura investițiilor în primul semestru pe activități ale economiei, indică o cotă de 14,4% a sectorului de construcții, în scădere cu aproape cinci puncte procentuale față de cota din anul 2012.

Mai multe informații despre șantierele deschise de primii 100 antreprenori ai țării în intervalul 2012-2013 puteți găsi în Top 100 Antreprenori Generali din Construcții, catalog realizat în acest an de firma de consultanță IBC Focus.



# Ai mobil?

De acum ai șantiere la care să ofertezi și în versiunea mobilă!  
Abonează-te la [raportuldeinvestitii.ro](http://raportuldeinvestitii.ro)

**BENEFICIAR**  
Date de contact, email, telefon

**PROIECTANT**  
Date de contact, email, telefon

**ANTREPRENOR**  
Date de contact, email, telefon

**ȘANTIER**  
Stadiu, zonă, cereri specifice de materiale

office@ibcfocus.ro  
0264 430013