



AURICA SERENY, PREȘEDINTELE APMR:

"În condițiile pandemiei, piața mobilei a evoluat destul de bine"

- Cel puțin 90% din producția românească de mobilă merge la export

În condițiile pandemiei de Coronavirus, piața mobilei a evoluat destul de bine, este de părere Aurica Sereny, Președintele Asociației Producătorilor de Mobilă din România (APMR).

Conform domniei sale, din cauza restricțiilor impuse de lockdown, în anul 2020, industria

mobilei a scăzut cu 16,3%, în timp ce industria prelucrătoare a înregistrat o scădere de doar 10,3%. La 11 luni din anul 2021, conform datelor statistice, producția industrială de mobilă a crescut cu 9% față de aceeași perioadă a lui 2020, în timp ce industria prelucrătoare a crescut cu doar 7,2%. În aceeași pe-

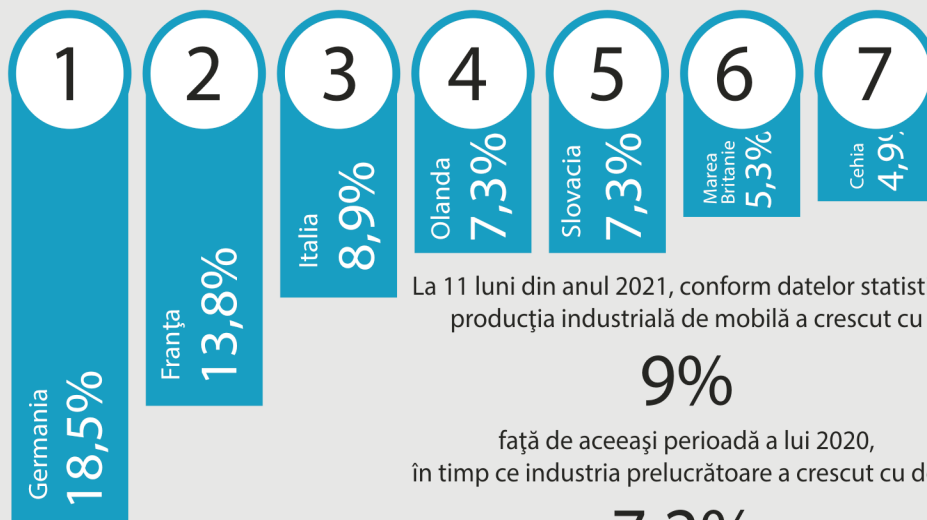
rioadă, exportul de mobilă a crescut cu 10,7%, prin comparație cu anul 2020. Însă cererea pe piața internă a fost mult mai mare, în primele 11 luni ale anului trecut, întrucât consumul aparent a crescut cu 19%, fiind de circa 907 de milioane de euro, iar importul a crescut cu 22,8%. Aurica Sereny ne-a spus

că cel puțin 90% din producția românească de mobilă se exportă: "Dacă analizăm datele statistice, rezultă că exportul este mai mare decât producția, dar asta se datorează și faptului că o parte din importuri sunt completări la colecții și sunt reexportate".

Numărul de salariați din indu-

Țări unde exportăm mobilă românească

(% din exportul de mobilier produs în România):



La 11 luni din anul 2021, conform datelor statistice, producția industrială de mobilă a crescut cu

9%

față de aceeași perioadă a lui 2020, în timp ce industria prelucrătoare a crescut cu doar

7,2%.

strie a fost constant, de 55.100 de persoane, și încă se înregistrează o mare fluctuație de personal, iar industria se confruntă cu un deficit de forță de muncă, ne-a mai spus domnia sa. Președintele APMR evidențiază faptul că cererea este mai mare decât oferta, dar că firmele s-au confruntat și se confruntă, mai ales acum, cu mari probleme de încadrare în costuri, din cauza creșterii prețurilor la materia primă lemnoasă de peste 2,5 ori, creșteri la utilități și la celelalte materiale folosite pentru producția de mobilă: lacuri, vopsele, accesorii, precum și la transport. Este vorba despre creșteri în lanț, care determină majorarea prețurilor mobilei cu 30-40%, potrivit sursei citate.

Mobila produsă în România este exportată în Europa, SUA, Asia, Australia.

"În Statele Unite ale Americii

am avut o creștere mare a exportului, în această perioadă, respectiv de 46,3% în primele 11 luni ale anului 2021, față de aceeași perioadă a anului 2020, ceea ce reprezintă 3% din exportul de mobilă românească.

Creșteri mari s-au înregistrat și în alte țări: Elveția 39,4%, Portugalia 115,8%, Grecia 38,3%, Danemarca 33,7%, Ungaria 24,9%, Franța 22,7%, Olanda 19,1%, Italia 18,1%", ne-a mai spus Aurica Sereny, care estimează că, pe piața internă, consumul de mobilier se ridică la peste 1 miliard de euro, în anul 2021.

O mare parte din cererea de mobilier, pe piața românească, este acoperită din importuri, în special din Polonia, China, Bulgaria, Turcia, Italia, Germania, Ungaria, Serbia, Moldova, Ucraina.

Aurica Sereny: "Importul de mobilier din Federația Rusă a crescut cu 67,9%, din China cu 62,7%, din Bulgaria cu 39,6%, din Turcia cu 49,2%, din Italia cu 41,1%, din Moldova cu 27,2% și din Ucraina cu 36,9%".

